

TOSCANA

Díszítő-, színező vékonyvakolat

ÉME: A-100/2006; ÉME: A-89/2004

ÁLTALÁNOS LEÍRÁS

A Toscana vékonyvakolatok vizes diszperziós műgyanta kötőanyagot, osztályozott márványőrleményt és egyéb adalékanyagokat tartalmazó, fehér színű, felhasználásra kész habarcsok, különböző felhordási rétegvastagsággal és felületi struktúrával.

ALKALMAZÁSI TERÜLET

Alkalmazható régi és új épületek külső homlokzatának, (beton, cement- és mészvakolatok, gletteltszőzigetelő lapok) dekoratív felületképzésére. Használható beltérben is, pld. lépcsőházak, termék díszítő vakolására, impregnált gipszkartonon dekorációs felületek kialakítására.

A VAKOLATOK TULAJDONSÁGAI ÉS TÍPUSAI

A Toscana vékonyvakolatok egyik nagy előnye, hogy vékony rétegben (típustól függően 1-2mm) kell felhordani így súlyuk sokkal kisebb a hagyományos fedővakolatokénál. A vékonyvakolat kitűnő tapadása és rugalmassága megakadályozza, hogy a kisebb épületmozgások repedéseket okozzanak.

A megkötött vakolat időjárás- és kopásállósága kiváló, megfelelő esztétikai értéket nyújt hosszútávon, így alkalmazásuk gazdaságos más vakolatokkal szemben.

A vakolat vízzáró, de páraáteresztő. Gombásodást és algásodást gátló adalékszert, valamint cellulóz szálerősítést tartalmaz.

TOSCANA VAKOLATOK TÍPUSAI

Dörzsvakolatok (gördülőszemcsés): a gördülőszemcsék a tömör vakolatban barázdákat húzva, a dörzsolési iránytól függően, különböző mintázatot alakítanak ki. (függőleges, vízszintes vagy körkörös)

vakolat típus	max. szemcsenagyság (mm)	bázis szín
D1,5F	1,5	fehér
D1,5N	1,5	natúr
D2F	2,0	fehér
D2N	2,0	natúr

Kapart vakolatok: mintázatuk hasonló a hagyományos kőporos, kapart mintázatú vakolatokéhoz.

vakolat típus	max. szemcsenagyság (mm)	bázis szín
K1F	1,0	fehér
K1N	1,0	natúr
K1,5F	1,5	fehér
K1,5N	1,5	natúr
K2F	2,0	fehér
K2N	2,0	natúr

Hengervakolatok: textúrájuk a hagyományos, fröcskölt vakolatokéhoz hasonló.

vakolat típus	bázis szín
HF	fehér
HN	natúr

FELHASZNÁLÁS MÓDJA

A Toscana vakolatokat csak megfelelően szilárd, ép, szennyeződésmentes és légszáraz alapfelületre szabad felhordani. A fogadófelület minősége beton esetén legalább C16 jelű, vakolat esetén legalább Hvh 10 jelű legyen.

A gépészeti és szigetelési hibákat előzetesen szüntessük meg. A laza, sérült rétegeket, festékmарadványokat el kell távolítani, a felületi hibákat cementhabarccsal vagy Soriplan® BJ betonjavító anyaggal ki kell javítani. Törekedjünk arra, hogy a javított felület az eredetivel azonos struktúrájú és lehetőleg azonos összetételű legyen.

A Toscana vakolatokkal felületkiegyenlítést nem lehet végezni, ezért előzetesen ellenőrizzük az alapfelület egyenességét.

Régi, festett falfelületeket előzetesen át kell csiszolni, meg kell győződni arról, hogy elég szilárd-e a festékréteg és jól tapad-e az alapvakolathoz. A vékonyvakolatokat mészfestékre nem ajánljuk felhordani, mert annak tapadó szilárdsága kicsi. Az ilyen rétegeket előzetesen el kell távolítani.

Az alapfelület impregnálása: Ha az alapfelület szívóképessége nem egyenletes, színes vakolatok esetében

GYÁRTJA: KEMIKÁL ÉPÍTŐANYAGIPARI ZRT.
ÉPÍTÉSI MŰGYANTAGYÁR
4254 NYÍRADONY, SZÉCHENYI U. 105.

TELEFON: +36 1 215-7370
TELEFAX: +36 1 215-7980
INFO@KEMIKALRT.HU
www.kemikalrt.hu

VEVŐSZOLGÁLAT: TELEFON: +36 1 215-0446
TELEFAX: +36 1 216-1444

FORGALMAZZÁK: KEMIKÁL TERÜLETI ÉRTÉKESÍTÉSI IGAZGATÓSÁGAI:

– BUDAPEST ÉS NYUGAT

MAGYARORSZÁG:

1097 BUDAPEST, IX.,

TAGLÓ U. 11-13.

TELEFON: +36 1 215-0446

FAX: +36 1 216-1444

– KELETMAGYARORSZÁG:

4030 DEBRECEN

MONOSTORPÁLYI ÚT 5.

TELEFON: +36 52 471-693

FAX: +36 52 471-714

VALAMINT A KEMIKÁL VISZONTELADÓINAK ORSZÁGOS HÁLÓZATA

színfoltosodás léphet fel, ezért minden esetben (régie és új alapfelületek esetében is) javasoljuk az alapfelület mélyalapozását.

A mélyalapozást vízzel 1:2 arányban hígított Toscana univerzális alapozóval végezzük el. Felhordása teddy-hengerrel, ecsettel vagy szórással történhet.

Anyagszükséglet: kb. 0,1 kg hígítatlan alapozó/m²

Száradási idő: hőmérséklettől, páratartalomtól függően 6-24 óra.

Szín homogénítást biztosító alapozás: A fedővakolat felhordása közben kisebb hibák keletkezhetnek. Különösen igaz ez a dörzsvakolatokra, ahol eldolgozás közben a gördülő szemcsék mélyebb barázdákat húzhatnak és előtűnhet az alapfelület színe. Ezen jelenség kiküszöbölésére a fedővakolat színével azonos színű Toscana hengervakolattal kell alapozni a felületet. A hengervakolatot alapozóként használva 30 % mennyiségű vízzel kell hígítani.

Felhordása teddy-hengerrel vagy korongecsettel történhet.

Anyagszükséglet: kb. 0,3-0,4 kg hígítatlan hengervakolat/m².

Száradási idő: hőmérséklettől, páratartalomtól függően kb. 24 óra

A Toscana vékony vakolatok alapozására szolgáló hengervakolat minden esetben, a kiválasztott színek alapján, alapozóként színezve kerül forgalmazásra. Nagyon fontos tudnivaló, hogy az alapozóként színezett hengervakolat színe legtöbb esetben nem egyezik meg a kiválasztott színek színével. Főleg az erősebb színeknél szembetűnő a különbség. Ennek legfőbb okai a következők:

1. A hengervakolatok színezési felára az erősebb színek felé haladva, jóval magasabb az egyéb vékony vakolatok szín feláránál, ezért a számítógép, alapozóként történő színezés esetén egy hasonló, kisebb színfelárú színek közül választ ki. Ezzel a választással költség takarékosabb lesz az alapozó színezése, de mégis eleget téve a felület homogén, hasonló szín követelményének. A halványabb, de hasonló színű alapfelület nem jelenthet problémát, a fedőréteg struktúra kialakításánál előforduló mélyebb barázdák esetén sem.
2. A jobb fedőképesség elérése érdekében a hengervakolatot alapozóként használva, a színezés mindig fehér bázis színből történik, amiből sötét árnyalatú színeket nem, vagy csak igen nagy költségek árán lehetne készíteni.

Fedővakolatok felhordása: Fedővakolatként Toscana dörzs, kapart és hengervakolatot alkalmazunk.

Dörzsvakolatok felhordása: A dörzsvakolatokat rozsdamentes acélsimítóval vagy glettvasal hordjuk fel a megszáradt, alapozott felületre

A felhordáskor törekedni kell arra, hogy a rétegvastagság ne haladja meg a gördülő szemcsék nagyságát és a gördülő szemcsék egyenletesen helyezkedjenek el a vakolatrétegben. Ha az anyag felesleg leszedésekor nagy erővel nyomjuk a glettvasat a felülethez, akkor fennáll a veszélye annak, hogy a gördülő szemcsék elrendeződnek valamelyik irányba, elhelyezkedésük nem lesz homogén. A helyes technika az, ha többszöri lehúzással, a glettvasat kis erővel nyomva távolítjuk el az anyagfelesleget. A száradás és kötés ütemétől függ, hogy mikor kezdhetjük el a vakolat tömörítését és a struktúra kialakítását. (Ez a munkafolyamat nagy gyakorlatot igényel, ezért itt a munka megkezdése előtt javasoljuk a próba felhordást.) A vakolat tömörítését és a struktúra kialakítását kemény PVC vagy plexi simítóval javasoljuk végezni. A simító különböző irányú mozgatásával egyenes vagy körkörös mintázatot lehet kialakítani.

Anyagszükséglet: 1,5 mm-es szemcseméretű vakolat: 2,4 kg/m²

2,0 mm-es szemcseméretű vakolat: 2,9 kg/m²

Kapart vakolatok felhordása: Kapart vakolatok felhordása hasonló a dörzsvakolatokéhoz.

Simítás körkörös mozdulatokkal történik, célja a nagy mennyiségben jelenlévő nagyobb szemcsék egyenletes egymás mellé rendezése.

Anyagszükséglet:

1,0 mm-es szemcseméretű vakolat: 1,9 kg/m²

1,5 mm-es szemcseméretű vakolat: 2,4 kg/m²

2,0 mm-es szemcseméretű vakolat: 2,8 kg/m²

Hengervakolatok felhordása: A hengervakolatok önálló fedővakolatként is alkalmazhatók.

A hengervakolatot festőhengerrel két rétegben kell felhordani. Az első réteg felhordásakor a terméket kb. 10-15 % vízzel meg kell hígítani, a két réteg felhordása között 4-6 óra száradási időt kell biztosítani. A második réteget hígítatlanul hordjuk fel. A vakolat struktúrája az alkalmazott hengertípustól függ. A leggyakrabban használt hengertípusok a hosszú vagy rövid szűrű teddy-henger, a normál szivacs-henger és a borsómintás szivacs-henger.

Anyagszükséglet: kb. 0,80 kg/m²

Fontos tudnivalók: A Toscana dörzs- és kapart vakolatok felhasználásra kész állapotban kerülnek forgalomba,



TOSCANA hengervakolat



TOSCANA „natúr” vakolat



TOSCANA „fehér” vakolat



színezésük a vásárlás helyén történik. Halványabb színárnyalatoknál előfordulhat, (ezek kevesebb színező pasztát tartalmaznak), hogy a terméket kis mennyiségű vízzel meg kell hígítani. Rendszerint elegendő szokott lenni max. 1 % mennyiségű víz, azaz max. 2,5 dl/25 kg vakolat.

A különböző gyártási dátumú termékek színezéskor kismértékben eltérő színárnyalatot mutathatnak, ezért egy homlokzat felületen csak egy gyártási adagból származó terméket használjunk fel. Különböző gyártási adagokból származó vakolatokat, ha azokat ugyanazon a homlokzat felületen kívánjuk felhasználni, felhordás előtt homogénizálni kell.

Felhasználás előtt a vödörök tartalmát minden esetben jól keverjük fel fűrógépbe fogott keverőszárral.

A vakolatok felhordására optimális hőmérséklet a +25°C-ig terjedő tartomány.

Kerüljük a tűző napsütésben történő felhordást, mert ekkor a fal és a felhordott vakolat hőmérséklete akár +50°C-ig is felmelegedhet. Ilyenkor a vakolat túl gyorsan köt, nincs idő a bedörzsölésre. Ezt úgy lehet elkerülni, hogy a kora reggeli órákban a déli és nyugati, délután pedig az északi és keleti homlokzatokon kell munkát végezni. Erősen szeles időben szintén gyorsan köt a vakolat. Hideg, párás időben a vakolatok lassan kötnek, az elhúzódozó kötés miatt színfoltosodás léphet fel.

A munkavégzést úgy kell megtervezni, hogy egy homlokzat felületre folyamatosan, egy munkamenetben tudjuk felhordani a vakolatot és közben a bedörzsölés is elvégezhető legyen. Ennek megfelelően előre fel kell építeni a szükséges állványzatot és a felület nagyságának megfelelően kell biztosítani a szükséges dolgozói létszámot. A vakolatfelhordást csak az épület sarkainál illetve felülettároló elemeknél szabad megszakítani. Csak így biztosítható a homogén, esztétikailag is kifogástalan felület.

Az elkészült vakolatot csapó esőtől 24-48 óráig, fagyhatástól pedig legalább 1 hétig védeni kell.

Esős, erősen párás, erősen szeles és +5°C alatti időjárásban ne kezdjük el a vakolást!

Tájékozódjunk a várható időjárásról is! Fagyveszélyes időszakban tilos felhordani a vakolatot!

A teljes homlokzat felületen biztosítani kell, a légszáras állapotot és a felület egyenletes szívóképességét. Gyakori hiba, hogy a kész alapfelületbe utólag belejavítanak, siettetik a munkát, nem várják, meg míg a javítás kiszárad és úgy hordják fel a vakolatot. Minden ilyen esetben a kész vakolat színfoltosodása léphet fel.

Termékismertetőnk legjobb tudásunk szerint 2010 májusában készült, és az újabb ismertető megjelenéséig érvényes. A változtatás jogát fenntartjuk! Vevőszolgálatunk személyes, írásbeli és telefonos érdeklődés esetén is készséggel ad felvilágosítást. Felhívjuk szíves figyelmét, hogy a termék felhasználásával kapcsolatban garanciális igények csak a jelen kiadvány előírásainak betartása esetén érvényesíthetők.

Ismerjük meg a terméket, a munka megkezdése előtt végezzünk próbafelhordást.

Csak rozsdamentes szerszámokat használjunk!

A szerszámok és edények a vakolat megkötése előtt vízzel tisztíthatók.

MUNKAVÉDELEM, TŰZVÉDELEM

Az építőipari szakma területére vonatkozó általános védő- és higiéniai intézkedéseket betartva, a munkavégzés az egészséget nem veszélyezteti.

Tűzveszélyességi osztály: „Nem tűzveszélyes”, jelzése: „E”.

EGÉSZSÉG- ÉS KÖRNYEZETVÉDELEM

Vizes bázisú, környezetkímélő termék. Veszélyes anyagot az egészségre veszélyes koncentrációban nem tartalmaz. A vonatkozó rendelet alapján veszélyesség szempontjából megjelölésre nem kötelezett.

A bőrre került anyagot bő vízzel mossuk le. Ha szembe kerül, folyóvízzel öblítsük ki. Az átnedvesedett ruházatot cseréljük le.

Kiömlése esetén folyadékmegkötő anyaggal (pl. homok, fűrészpor) itassuk fel.

Élővízbe, csatornába és talajba engedni nem szabad.

A készítmény feleslegessé, vagy felhasználásra alkalmatlanná vált maradéka kikeményedés után, a 16/2001 (VII.18) KöM rendelet szerint, veszélyesnek nem minősülő építési hulladékként kezelhető. EWC-kód: 17 09 04 Ártalmatlanítása ennek megfelelően történjen.

A hulladékká válás elkerülése érdekében törekedjünk a termék maradéktalan felhasználására, illetve biztosítsuk a minőségét megóvó, előírt tárolási feltételeket.

SZÁLLÍTÁS, CSOMAGOLÁS, TÁROLÁS, SZAVATOSSÁG

Szállítás: a belföldi és nemzetközi előírások értelmében szállítási szempontból nem minősül veszélyes áru-nak, nem jelölésköteles.

Csomagolás:

Toscana univerzális alapozó: 1 literes műanyag flakon és 5 literes műanyag kanna

Toscana dörzs-, és kapart vakolat: 25kg, műanyag vödörben

Toscana hengervakolat: 15kg, műanyag vödörben

Tárolás: Eredeti, bontatlan csomagolásban, fedett hűvös helyen, +5°C fölötti hőmérsékleten. Fagyveszélyes termékek!

Szavatossági idő: Az előírt tárolás esetén, a gyártástól számított 24 hónap.

Termékismertetőinket és aktuális árlistánkat megtekintheti a www.kemikalrt.hu című honlapunkon.

Szakemberek számára készült termék! A termék felhasználásához szükséges a megfelelő építőipari szakma szabályainak ismerete és betartása. A felhasználó előzetesen győződjön meg arról, hogy a termék, a kívánt felhasználásra alkalmas-e. A termékismertetőben leírt felhasználástól eltérő alkalmazás esetén, minden esetben egyedül a felhasználó felelős a következményekért.

KEMIKÁL

135 éve a magyar építőiparban

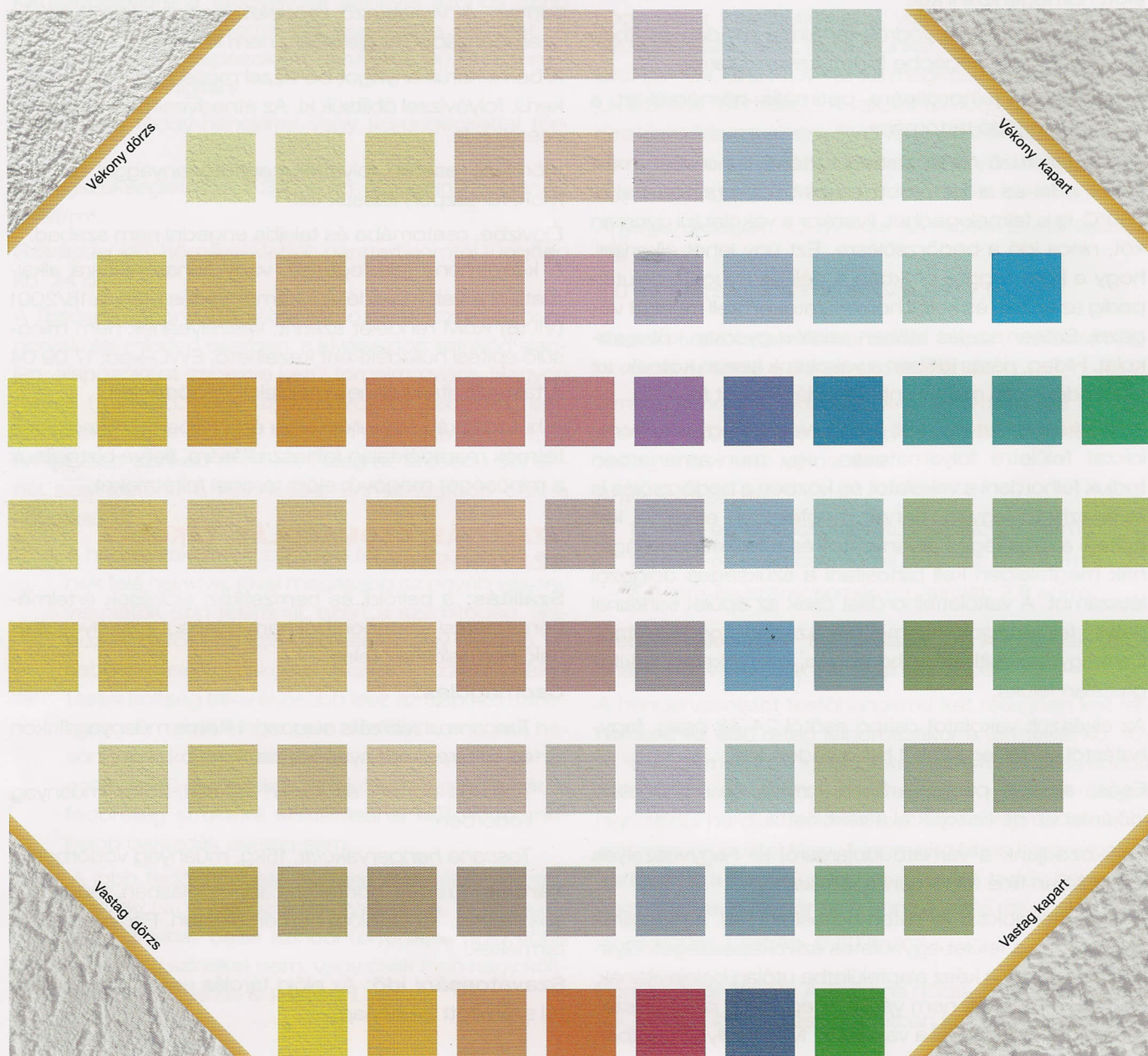
Toscana



40.000 színkód-ból választhat tetszése szerint!
(NCS, RAL, RAL Design®, Pantone stb)

TOSCANA
TARTÓS VÉKONYVAKOLAT

Művészi színek – Ragyogó árnyalatok – Mediterrán harmónia



Figyelem!

- A kikevert színek a színkártyán szereplő nyomdai mintáktól kismértékben eltérhetnek.
- Minden esetben a vékonyvakolat színével megegyező alapozót használjunk!
- Az azonos színhatás érdekében, az egyszerre készülő, egybefüggő felületeknél azonos gyártási dátumú és kiserelési nagyságú anyagot használjunk.
- Amennyiben különböző dátumú vagy nagyságú vödörket használunk úgy a teljes felületre szükséges mennyiséget, jól keverjük össze.